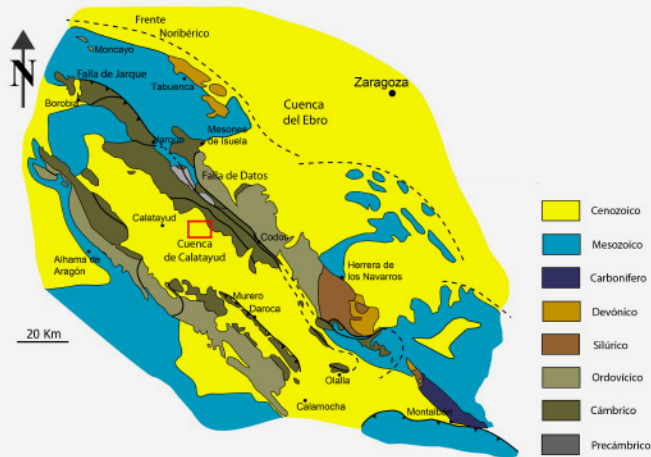


Historia geológica de la cuenca de Calatayud

La historia de esta cuenca se remonta a finales del Cretácico, hace unos 70 millones de años. En este momento comienza el levantamiento de la Cordillera Ibérica.



Al mismo tiempo que se formaban las montañas, se generaron cuencas sedimentarias, como la Cuenca de Calatayud, que fueron rellenadas por los materiales provenientes de la erosión de las sierras que la flanqueaban.

En su origen, estas depresiones funcionaban como cuencas endorreicas, es decir, no tenían salida de la red de drenaje al mar. Por tanto, en su interior se desarrollaban lagos. Dependiendo de las condiciones climáticas de cada momento (épocas más húmedas o más áridas), estos lagos crecían o disminuían, variaba la salinidad de los mismos y por tanto las sales que precipitaban (desde halita a carbonatos), y también variaba el aporte de sedimentos que llegaban desde las sierras circundantes.

Será a finales del Plioceno (3 millones de años), cuando la cuenca se abre al mar y comienza a encajarse la red de drenaje, modelándose el paisaje que vemos actualmente.

